

“정성”으로 “감동”을 만들자

사옥관리 소식통통(通通)

사내 소식지 제2023-4호



주식회사  
LH사옥관리

발행일: 2024.01.19.  
발행처: LH사옥관리  
연락처: 055-922-6327

---

# 목 차

---

- part 1. 경영현안 ..... 01
- part 2. 4분기 사업소 소식 ..... 05
- part 3. 안전사고 예방 ..... 10
- part 4. 윤리 경영 ..... 12
- part 5. 사옥관리 주전부리 ..... 14

2023년 소식지는 분기별로 제작하여 5월, 7월, 11월, '24. 1월 전후로 발행되며, 제작 즉시 회사 홈페이지 게시판에 게재됩니다.

## 1-1 4분기 사장님 인사말

사랑하는 LH사옥관리 직원 여러분 !

갑진년 ‘靑龍의 해’가 밝았습니다.

지난 한 해 동안 여러분들 모두 수고하셨습니다.

하지만, 아쉬움도 남은 한해였습니다.

올해는 아쉬움보다는 직원 각자 무언가를 해냈다는 뿌듯함을 느낄 수 있는 한 해가 되었으면 합니다.

이 자리를 빌어 직원 여러분에게 몇 가지 당부드리고자 합니다.

첫째, 공공기관 자회사로서 신뢰받는 회사가 될 수 있도록 노력해 나가기를 당부합니다.

둘째, 건설적인 조직문화와 건전한 노사관계를 만들 수 있도록 같이 노력하길 바랍니다.

셋째, 올해에도 미비한 회사의 제도와 체계를 정비하는데 적극 협조해 주시길 바랍니다.

넷째, 직렬을 떠나 우리 모두 LH사옥관리 한 식구라는 마음을 가져주시고, 어려울 때 서로 힘이 되어줄 수 있는 따뜻한 회사 분위기를 만들어 주시기를 당부드립니다.

하늘로 飛上하는 靑龍처럼 우리 LH사옥관리도 더욱 발전하는 회사를 만드는 데 모두 동참해 주시길 바랍니다.

올 한해에도 우리 職員들과 家族 모두 건강하시고, 소원한 바 모두 성취되는 幸福한 해가 되시길 기원합니다.

대표이사 김규명

## 1-2 24년 1분기 주요 계획

### □ 2024년 친환경 청소 인증제도 획득 [사업운영팀]

- (추진 목적) 친환경 청소공법을 도입하여 고객에게 안전하고 신뢰할 수 있는 친환경 서비스 제공 및 ESG 경영 실현
- (추진 방법) 2023년 상반기, 건물 미화관리 교육을 수료한 청소직렬 대상으로 2차 교육 (친환경 청소 전문가 교육) 시행
- (추진 일시) 2024년 1분기

### □ 2024년 사업소 현황 파악을 위한 현장 방문 실시 [사업운영팀]

- (추진 목적)
  - 사업소 운영 현황 파악
  - 경비, 시설 업무일지 현황 파악 및 통일화
  - 24년 직무교육 계획 및 본사 현안 전파
  - 고객(모회사) 니즈 파악
- (추진 내용) 약 36개 사업소 방문하여 직원 및 고객 면담
- (추진 일정) 2024. 1. 16. ~ 1분기

### □ 2024년 「내부청렴도 측정」 시행 [감사팀]

- (추진 배경) 직원 대상으로 내부 청렴도 측정을 통하여 현재 청렴 수준 · 문제점 진단 후 개선과제 도출 · 실행
- (측정 대상) 회사 임직원 전원
- (측정 내용) 청렴문화지수 · 업무청렴지수 등
- (측정 시기) '24년 1월 말 예정

### □ 2024년 제1·2차 직원 공개 채용 진행 [인사노무팀]

- (채용 인원 및 일자) 정규직 2024. 3. 18. / 기간제 2024. 3. 4.
- 행정직원


| 모집분야 | 고용형태 | 인원 |
|------|------|----|
| 안전관리 | 정규직  | 2명 |
| 경영지원 | 정규직  | 1명 |

- 기술직원

| 직 렬  | 정규직 |     |     |     | 합계 | 기간제 |     |     |     | 합계 |
|------|-----|-----|-----|-----|----|-----|-----|-----|-----|----|
|      | 1등급 | 2등급 | 3등급 | 4등급 |    | 1등급 | 2등급 | 3등급 | 4등급 |    |
| 시설관리 | 6   | 0   | 1   | 0   | 7  | 3   | 0   | 0   | 0   | 3  |
| 경비   | 7   | 0   | 0   | 0   | 7  | 2   | 0   | 0   | 0   | 2  |
| 안내   | 1   | 0   | 0   | 0   | 1  | 2   | 0   | 0   | 0   | 2  |
| 청소   | 1   | 0   | 0   | 0   | 1  | 9   | 0   | 0   | 0   | 9  |
| 급식관리 | 0   | 0   | 0   | 0   | 0  | 0   | 0   | 0   | 1   | 1  |
| 취사   | 0   | 21  | 1   | 0   | 22 | 0   | 8   | 0   | 0   | 8  |

□ 2023 LH사옥관리 CS 표어 공모전 수상작 안내

- (추진 목적) 고객 서비스(CS) 중심 문화 확산을 위한 직원들의 관심·참여도 제고
- (활용 계획) 전사적 전파 및 CS 캠페인 활동 전개, CS 사업 연계 보고서에 표어 활용




· LH사옥관리 CS 캠페인 ·

# 미소는 고객 소통의 두드림 정성은 고객 감동의 반올림

「2023년 LH사옥관리 CS 표어 공모전」 최우수상 수상작

- 밝은 미소로 내가 먼저 인사하기
- 규정된 복장 단정히 착용하기
- 상대를 존중하는 마음으로 대화하기
- 고객 요청사항은 정확하고 신속하게 응대하기

함께  
실천해요!



LH사옥관리

□ 법인카드 사용 시간에 따른 소명 안내

- (추진 내용) 업무심야 시간에 사용된 음식점 결제 건에 대한 소명 절차 추가
- (시행 일자) 2024년 1월 1일 사용분부터

| 구분   | 내용                       | 비고                                 |
|------|--------------------------|------------------------------------|
| 사용처  | 음식점                      | 마트 등 일반거래처 제외                      |
| 사용시간 | ① 점심시간 외<br>② 심야(23시) 이후 | ① 상세설명<br>- 11시 45분 이전<br>- 13시 이후 |
| 소명방법 | 지출결의서상 기재                |                                    |

□ 취사직렬 건강진단(보건증) 검사항목 및 재검진기준 개정

- (관련 근거) 식품위생 분야 종사자의 건강진단 규칙 제2조(건강진단 항목 등)
- (개정 내용) 2024. 1. 8. 일부 시행

| 구분         | 현행   | 개정  |
|------------|--|---|
| 건강진단 항목    | 1) 장티푸스<br>2) 폐결핵<br>3) 전염성 피부질환<br>(한센병 등 세균성 피부질환을 말한다)          | 1) 장티푸스<br>2) 파라티푸스<br>3) 폐결핵   |
| 건강진단 재검진기간 | 건강진단을 받아야 하는 사람은 직전 건강진단 검진을 받은 날을 기준으로 매 1년마다 1회 이상 건강진단을 받아야 한다. | 건강진단의 유효기간은 1년으로 하며, 직전 건강진단의 유효기간이 만료되는 날의 다음 날부터 기산한다.<br>건강진단은 건강진단의 유효기간 만료일 전후 각각 30일 이내에 실시해야 한다.<br>※ 재검진 기간: 만료일 전 30일 + 후 30일 총 60일간 |

## 1-4 경영 현황 안내

### □ 4분기 경영 현안

| 일시          | 구분         | 주요 내용   |
|-------------|------------|---|
| 2023.10.26. | 제4차 이사회    | • 2023년 제2차 임시주주총회 개최(안),<br>직제규정 개정(안) 승인의 건 |
| 2023.10.26. | 제2차 임시주주총회 | • 임원(기타 비상무이사, 감사) 변경의 건                      |

### □ 사규 업데이트 안내

○ 우리회사 사규(규정, 세칙, 지침)는 홈페이지 <규정 및 지침>에서 확인하실 수 있습니다.

| 개정 일자       | 구분 | 주요 내용             |
|-------------|----|-------------------|
| 2023.10.23. | 세칙 | • 인사규정 시행세칙 개정    |
| 2023.10.26. | 규정 | • 직제규정 개정         |
| 2023.11.30. | 지침 | • 감사자문위원회 운영지침 제정 |

### □ ESG 경영 활동 현황 공유

- '23년 11월 「모-자 회사 합동 ESG 실무교육」 진행
  - LH-자회사의 ESG 경영을 이끌어 나갈 실무직원을 육성하고 기관별 ESG 경영 개선의 장을 마련하기 위한 교육 진행
  - (교육내용) ESG 개념 및 국내·외 동향, ESG 분야별 주요 이슈 ESG 경영 추진 사례, K-ESG 가이드라인
- '23년 12월 4차 「모-자 회사 ESG 워킹그룹」 정기회의 진행
  - (회의내용) 자회사별 '23년 ESG 추진과제 이행 현황 공유
  - 정보공시 강화를 위한 홈페이지 개편 현황 공유
  - 자회사 ESG 수준진단 추진사항 공유
  - '23년 LH-자회사 합동 ESG 실무교육 개선사항 도출
  - '24년 LH-자회사 워킹그룹 회의 운영 방안 논의
- 2023년 ESG 경영 수준 진단 평가결과 안내
  - LH사옥관리 ESG 종합 성과 2023년 하반기 BB등급(62.40점)



LH사옥관리 ESG 종합 성과

\*당사자 ESG 등급은 AA, A, BB, B, C, D, E로 7개 등급으로 구분



2-1 충청지사 충북지역본부를 소개합니다!

1. 개요

가. 소재지 : 충청북도 청주시 서원구 구룡산로52번길 40

나. 근무인원 : 총원 25명

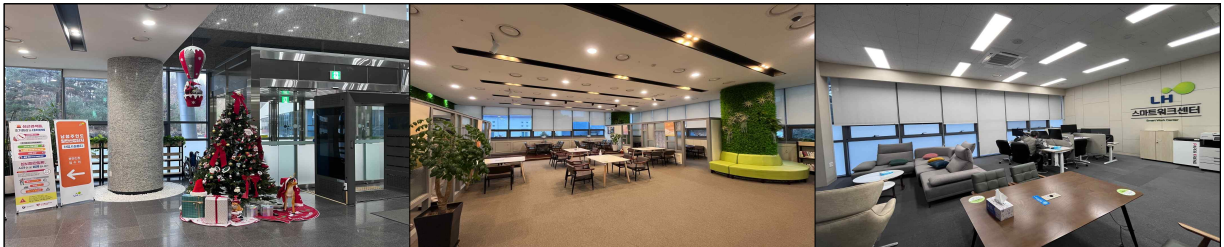
| 직렬    | 시설관리 | 청소 | 경비·안내 | 급식관리·취사 |
|-------|------|----|-------|---------|
| 인원(명) | 6    | 8  | 5     | 6       |



2. 충북지역본부 소개

가. 스마트한 충북지역본부

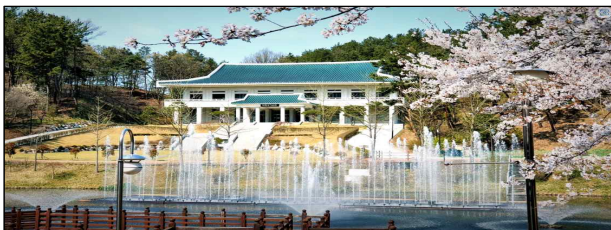
1층 입구에 마련된 아름다운 크리스마스트리로 시작으로 안내데스크가 위치해 있으며 바로 옆에 내방객과 직원들이 편히 쉬면서 독서도 할 수 있는 휴원이 자리하고 있습니다. 또한 타 지역에서 출장 온 직원분들이 본인의 업무를 수행할 수 있도록 스마트 워크센터가 조성되어 좀 더 편리하게 근무를 할 수 있습니다.



나. 주변 환경

# 청주시 핫플레이스 # 청주 여행 # 청주 가볼 만한 곳

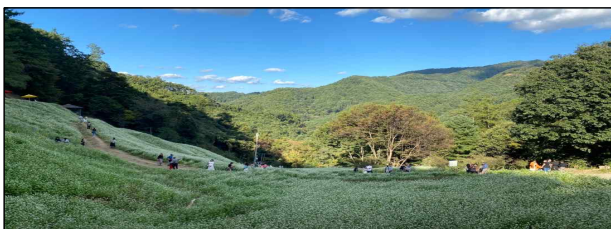
충청북도 도청소재지로서 정치·행정·경제·교육·문화의 중심지인 청주(淸州)를 소개합니다.



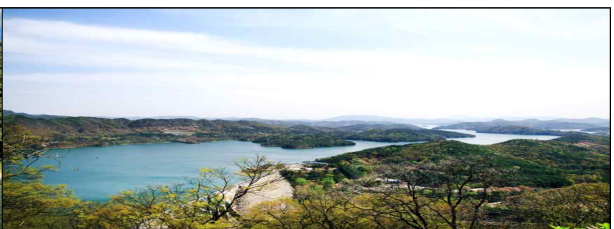
대통령 전용 별장 청남대



상당산성



추정리 메밀밭



대청댐 전망대



## 2-1 충북지역본부의 담당자님을 소개합니다.

### □ 사업소 LH 담당자 인터뷰

- 소속 : 충북지역본부 / 경영지원팀
- 직위(직급) : 주임
- 성명 : 이승준



#### Q1. 인터뷰에 응해주셔서 감사합니다. 먼저 자기소개 부탁드립니다.

A1. 안녕하세요. 충북지역본부 경영지원팀에서 사옥관리, 자산관리, 합숙소, 차량관리 업무를 담당하고 있는 이승준 주임입니다. 23년도부터 현재까지 해당 업무를 수행하고 있으며 본부 시설물 전반에 대한 관리 업무를 담당하고 있습니다.

#### Q2. 평소 사업소에 근무하는 LH사옥관리 직원분들을 어떻게 생각하시나요?

A2. 자회사 직원분들이 사옥관리 업무를 충실하게 임해주셔서 저희도 LH본연의 업무에 온전히 매진할 수 있었다고 생각합니다. 제가 사옥관리 업무를 담당하는 동안 자회사 직원분들이 열심히 해주시고, 또 노력하신 덕분에 이번 23년도 상반기 고객만족도 점수가 크게 올랐다는 소식을 듣게 되어 너무 기쁩니다. 저희 모든 충북지역본부 모회사 직원들도 항상 감사하게 생각하고 있습니다.

#### Q3. LH사옥관리에 대해 아쉬운 점 또는 바라는 점이 있으시다면 한 말씀 부탁드립니다.

A3. 따로 LH사옥관리에 대하여 아쉬운 점이나 바라는 점은 없으며 다만 죄송한 점은 있습니다. 안전보건 관련하여 LH사옥관리에서 요청하는 부분이 있으나 요청하는 사항을 적극적으로 반영하지 못하여 죄송한 마음이 있습니다. 예산이나 현실적인 부분으로 인하여 많이 처리하여드리지 못하는 부분에 대하여 양해 부탁드립니다.

#### Q4. LH사옥관리 충청지사에 대해 한 말씀 부탁드립니다.

A4. 지사장님과 대리님들께서 자주 충북지역본부에 방문하셔서 직원분들과 소통을 해주시고 현장의 고충을 들어주셔서 좋은 방향으로 가고 있는 것 같습니다. 여담으로 충청지사 지원담당 분들이 너무 바쁘셔서 지사에 대한 인력 충원이 되면 좋지 않을까 하는 개인적인 바램이 있습니다.(자작글 아님)

#### Q5. 바쁘신 와중에도 이렇게 인터뷰에 응해주셔서 감사드립니다!

A5. 네. 감사합니다.



## □ 사업소 우수사원 인터뷰

- 소속 : 충북지역본부 / 청소
- 직위(직급) : 기술사원
- 성명 : 안상덕

**Q1. 인터뷰에 응해주셔서 감사합니다. 먼저 자기소개 부탁드립니다.**

A1. 안녕하세요. 저는 충북지역본부에서 청소 업무를 담당하고 있는 안상덕입니다.

**Q2. 우수직원으로 선정된 소감 한 말씀 해주세요.**

A2. 저는 맡은 바 업무에 최선을 다했을 뿐인데 우수직원으로 선정되어 참 쑥스럽고 감사하다는 말씀을 드리고 싶습니다.

**Q3. 회사에 바라는 바가 있으시면 말씀해 주실 수 있을까요?**

A3. 청소라는 것이 하지 않게 되면 더러워져서 바로 티가 나지만 매일 청소를 하다 보니 크게 티가 나지 않고 청소를 하고 있나?라는 의구심을 가질 수도 있을 것 같습니다. 모든 청소 직원분들이 열심히 청소를 하고 있사오니 이러한 점을 헤아려 주시면 감사하겠습니다.

**Q4. 충청지사에 바라는 바가 있으시면 말씀해 주실 수 있을까요?**

A4. 이세형 지사장님을 비롯하여 김철권 대리님, 채선규 대리님, 배재훈 사원님, 김태경 안전관리자님 모두 감사하다는 말씀을 드리고 싶습니다. 올해에도 지금처럼 변함없이 직원분들을 응원해주시고 지지해 주시면 정말로 감사하겠습니다.

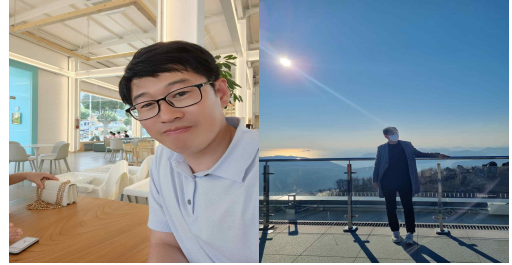
**Q5. 마지막으로 하시고 싶은 말씀 있으실까요?**

A5. 고객사의 요구사항이 점점 다양해지고 있지만 우리 모두 최선을 다하고 있으니 좀 더 발전하는 LH사옥관리가 되었으면 하는 바람입니다.

## 2-2 진주시사 - LH본사의 우수직원을 소개합니다.

### □ 회사 홍보영상 제작 인터뷰

- 사업소 및 직렬 : LH본사 / 경비
- 직위(직급) : 직장
- 성명 : 강성철



#### Q1. 인터뷰에 응해주셔서 감사합니다! 먼저 자기소개 부탁드립니다.

A1. 안녕하세요

저는 LH본사 사업소에서 근무하고 있으며, 경비/안내 직무를 맡은 강성철 직장입니다.

#### Q2. 우리 회사 홍보영상을 제작하였는데 소감 한마디 부탁드립니다.

A2. 저는 14년 동안 MBC 영화관에서 영화 편집을 하는 영상직을 했습니다.

진주시사 김윤수 지사장님께서 그 점을 알고 한번 해보자고 제안을 했고 흔쾌히 받아들여 제작을 결심하게 되었습니다.

구성과 기획 수많은 수정과 편집 속에 좋은 작품이 나왔다가보다 회사 자체적으로 홍보영상을 만들었다는 것에 의미를 두고 보람을 느꼈습니다.

아쉬운 점도 있고 보완해야 하는 부분들도 물론 있지만 만든 영상에 많은 직원이 관심을 가져주고 또 바쁘신 가운데 촬영에도 흔쾌히 임해 준 본사 행정직 및 김규명 사장님 그리고 전국 사업소 청소/미화/시설/경비/보안/안내직원 여러분들께도 다시 한번 깊은 감사의 인사를 드리고 싶습니다.

영상제작은 편집보다는 촬영이 중요하고 많은 어려움이 있는데 서로 같이 해보자는 의지와 열정으로 임해 주신 것 같아 제작할 때마다 힘이 많이 생겼습니다.

영상 전문인이 제작했다면 더 좋은 결과물이 나올 수 있었는데 저를 믿고 맡겨주신 회사직원분들께 깊은 감사의 말씀을 드립니다.

#### Q3. 24년도에 회사에서 추진했으면 하는 부분을 말씀해 주세요.

A3. 만 5년이 되어가는 시점에 한번도 회사에서 체육대회(단합대회)를 열었던 적이 없었던 것 같습니다. 과업업무도 수행하면서 회사 체육대회를 통해 행정과 현장직원들 모두가 같이 화합하고 단합하는 자리를 만들어 더욱 더 일의 능률을 올리고 같이 흘리는 땀방울로 인하여 사기도 증진 될 수 있는 시간을 가졌으면 합니다.

단합을 통해 다른 직렬과도 서로 의기투합하고 소통하는 과정에서 친밀도 형성도 자연스럽게 잘 이루어질 것 같습니다.

#### Q4. 마지막으로 향후 목표나 포부를 말씀해 주세요.

A4. 오늘과 미래의 도전을 위해 끊임없이 성장하고자 하는 것이 제 인생 목표입니다.

방호를 책임지는 경비(보안)직무에 입사하여 회사와 함께 성장하고 싶습니다.

방호라는 책무는 책임감과 성실함이 뒷받침되어야 한다고 생각합니다.

경비/안내 직장 직을 맡은 지 벌써 4년이 되어 가지만 저 또한 많이 미흡하고 배우고 익히는 자세로 임하고 있습니다. 제가 속해 있는 본사는 직원들과 소통하면서 과업지시를 수행할 때 **“창의적인 해결책을 제시하여 탁월한 인재”**가 되라고 말을 합니다.

젊은 직원들이 많이 분포되어 있기에 관리자로서는 직원들이 꿈을 펼치고 좋은 직장이 될 수 있게 환경개선과 효율적인 프로세서를 구축하는 데 노력하여 함께 성장하고 싶습니다.

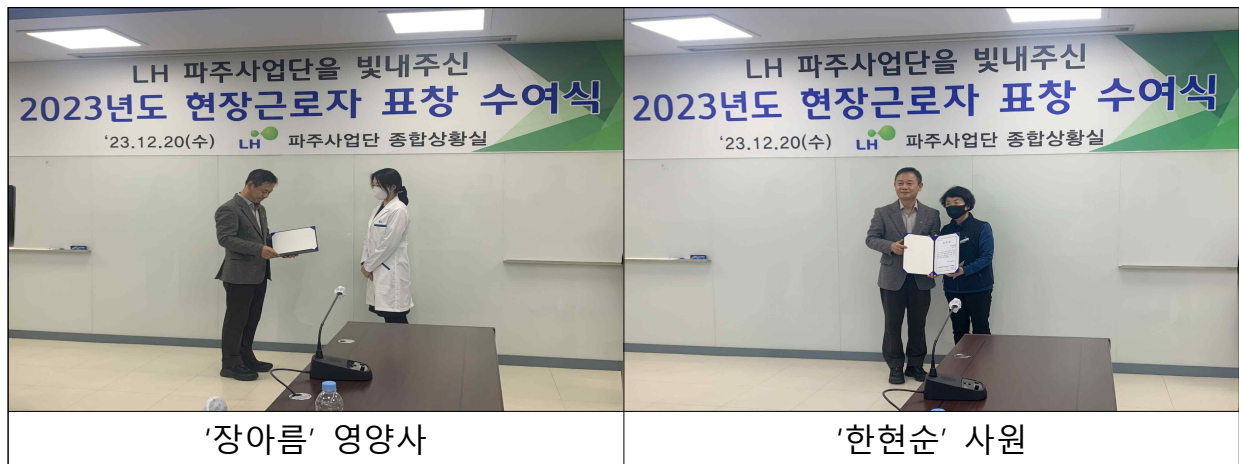
## 2-3 중부·남부 지역 사업소별 주요 소식

### < 중부지역본부 : 2023년 파주사업단 현장근로자 표창 수상 >

지난 12월 20일, LH 파주사업단은 종합상황실에서 모-자회사 직원이 참석한 가운데 『2023년 파주사업단 현장근로자 표창』 수여식을 진행하였습니다.

당사 직원으로는 급식관리 '장아름' 영양사와 청소직렬 '한현순' 사원이 맡은 바 직무에 헌신하여 파주사업단 운영에 기여한 공로로 본 표창과 부상을 수상하였습니다.

이는 본인들에게 동기를 부여함과 동시에 구성원들에게 '선한 영향력'을 전파하고 있습니다.



'장아름' 영양사

'한현순' 사원

### < LH경남지역본부 : 2023년 사랑의 김장나누기 행사 >

2023년 12월 6일 LH경남지역본부는 구내식당에서 LH직원과 우리 취사 직원들이 모여 2023년 사랑의 김장나누기 행사를 진행하였습니다. 직원들이 함께 정성을 담아 김장을 하였으며, 수육, 떡, 과일 등 6 준비된 음식을 모든 직원과 함께 나누며 풍성한 시간을 보냈습니다.



LH경남지역본부 김장 행사



3-1 안전사고 사례 및 방지 요령

겨울철 제설작업에 따른 재해

주요  
재해사례

경비원



아파트 단지 내  
제설작업 중 넘어짐

환경미화원



도로 제설작업 중 교통사고

물류창고 근로자



창고 지붕 제설작업 중  
추락(떨어짐)

안전한  
제설작업  
방법

경비원

- ▶ 미끄럼 방지용 안전화를 착용한다.
- ▶ 건물 옥상을 올라갈 때는 안전대를 착용한다.
- ▶ 체온 저하를 막을 수 있도록 보온성 있는 옷을 입는다.
- ▶ 계단 간 이동 시는 안전 난간을 반드시 잡고 이동한다.
- ▶ 배수구 등의 피트에 빠지지 않도록 주의한다
- ▶ 제설작업 시작 전 및 작업 중 수시로 스트레칭을 실시한다.
- ▶ 1시간에 10분 정도 적절한 휴식을 부여한다.

환경  
미화원

- ▶ 제설 차량을 이용한 제설작업을 늘린다.
- ▶ 미끄럼 방지용 안전화 및 안전모를 착용하고 턱끈을 한다.
- ▶ 야간에는 반사자켓을 입는다.
- ▶ 도로를 주행하는 차량에 주의한다.
- ▶ 경사가 심한 도로 제설은 횡으로 실시하여 미끄러짐을 예방한다.
- ▶ 하수구 등의 피트에 빠지지 않도록 주의한다.
- ▶ 연돌 위를 지나갈 때는 미끄러지지 않도록 주의한다.

물류창고  
작업자

- ▶ 창고에 올라갈 때는 안전대를 착용한다.
- ▶ 눈이 쌓인 창고 지붕 제설작업은 꼭대기부터 아래로 한다.
- ▶ 지붕에서의 미끄러짐 방지를 위해 횡으로 이동하며 제설한다.
- ▶ 눈 쌓인 창고 지붕의 붕괴를 예방하기 위해 제설 인원을 최소화한다.
- ▶ 지붕에 오르기 전에 사다리를 이용하여 최대한 치운다.
- ▶ 내린 눈이 쌓이지 않도록 경사를 둔다.
- ▶ 눈 쌓인 창고 지붕에서 제설작업 시는 구조 장비를 갖추고 작업한다.



### 3-2 24년 1분기 안전 예방 활동 계획

- '24. 연간 안전보건 기본·교육 계획 수립
- '24. 1분기 정기안전보건교육 시행(1.17.예정)
  - 교육업체 입과 등록 완료 후 차주 시행문 및 교육 안내
- 건강관리 사각지대 해소를 위한 보건관리체계 강화 사업 추진
  - 30인 이상 사업소 보건대행 위탁체결 진행예정
- '24. 1월 안전보건담당자 협의체 시행(~1.16.)
  - 연간 안전보건기본계획 등 세부 내용 협의
- 안전관리팀 및 현장 안전관리자 응급처치 강사 과정 이수
  - 이후 사업소에 심폐소생술 교육 시행 예정
- 1분기 중점 안전보건관리활동 실시 예정
- 근로자 특수건강검진 및 취사직렬 폐CT 검진 예정



## 4-1 상호존중 4행시 수상작 및 윤리경영 사례 소개

## 상호존중 4행시 수상작



## 최우수상

상: 상냥하게 웃는 얼굴  
 호: 호감 가는 말투  
 존: 존중하는 태도  
 중: 중요한 건 실천

## 우수상

상: 상냥한 말 한마디와  
 호: 호감 넘치는 미소  
 존: 존중과 배려의  
 중: 중요한 첫 걸음^^

## 장려상 I

상: 상처주는 말 NO!  
 호: 호감주는 말 YES! 상대방은  
 존: 존재만으로도  
 중: 중요하고 고귀합니다

서로 배려하고  
 존중하는 엘사인  
 다함께 실천해요!!!

## 장려상 II

상: 상대를 위한 존중은  
 호: 호칭으로부터 시작되고  
 존: 존중의 마음은  
 중: 중요한 관계의 시작점이다



최우수상 경기남부지사 장선영님, 우수상 파주사업단 우재홍님,  
 장려상 천안아산사업단 정인선님, 사업운영팀 심명호님 수상하신 4분 축하드리고,  
 참여해주신 모든 분께 감사 인사드립니다.

## 「윤리경영 기업의 사례 : &lt;유한킴벌리&gt;」

'우리는 생활-건강-지구환경을 위해 행동합니다'라는 비전을 토대로 2030년까지 지속 가능 제품에서 매출의 95%를 달성하겠다는 환경경영 목표를 수립하고 이를 실천하고 있습니다. 또한, 유한킴벌리가 2017년 시작한 '함께 키우는 이른둥이 캠페인'은 이른둥이 신생아를 대상으로 기저귀를 무상 지원하는 사업인데요. 2021년 기준 유한킴벌리가 이른둥이에게 지원한 기저귀는 333만 패드가 넘고, 생리대 구입이 어려운 저소득층 청소년들에게도 2016년부터 매해 100만 패드를 기부해 오고 있습니다. 제품의 무상공급은 곧 이윤을 포기하는 것으로 기업의 입장에서는 쉽지 않은 일인데 유한킴벌리는 단기적 이익을 좇기보다 기업에 사회적 책임을 위한 노력을 하고 있습니다.

## 4-2 감사 처분 사례 및 청렴 퀴즈

### 1) 정당한 업무 지시 불이행 및 근무 태만

- 경비 A 직원은 직장의 근무시간 중 샤워실 이용 자제 지시에도 근무시간에 취침과 샤워실 이용으로 불성실한 근무를 제공하고 불량한 복장으로 출근하는 등 직원으로서의 품위 유지와 명령 준수·신의성실 의무를 위반함

**[처분] 서면경고, 엘사 마일리지 3점 감점**

### 2) 근무지 무단이탈 및 음주, 근무시간 미준수

- 경비 B 직원은 근무시간 중 근무지를 이탈하여 주류 등 구입, 만취 상태의 음주로 경비 고유업무인 보안·순찰 업무를 수행하지 않았으며, 과음으로 인한 무단결근 후 연이은 연차 사용과 근무시간 미준수 등으로 직원 간의 신뢰 관계 저하 및 근무 분위기를 저해함

**[처분] 정직 2개월, 엘사 마일리지 30점 감점**

### ★청렴 퀴즈★

Q. OOOO이란 경제활동 전방에 걸쳐 자원 및 에너지 효율을 높여 환경을 개선하는 상품 및 서비스의 생산에 자금을 제공함으로써의 녹색성장을 지원하는 활동을 뜻합니다. 국가 전체의 녹색성장을 장려하는 녹색예금, 녹색펀드와 같은 상품이나 소비자들의 녹색 제품을 사용할 수 있도록 하는 금융상품들이 여기에 해당하는데요, 이것은 무엇일까요?

- ① 미소금융                      ② 녹색금융                      ③ 기술금융                      ④ 서민금융

\* 퀴즈 응모 방법 : 감사팀 정영근 대리(skynet092@lhbm.co.kr) 앞으로 1. 26.(수)까지 정답, 성함, 연락처, 주소를 보내주세요.(추첨 이후 개인정보 파기)

\* 정답을 보내주신 분 3명을 추첨하여 "청렴북"을 보내드립니다.

경기남부지사 장선영님, 당첨자 1분 축하드립니다! 퀴즈에 참여해주신 사우 여러분들 모두 감사의 인사를 드리며, 24년 1분기 청렴 퀴즈도 기대해주세요.)





5-1 2023년 LH사옥관리 추억여행



5-2 2024년 겨울 추천 여행지

2024년 겨울 추천 여행지 ❄️❄️

여행지 1) 무주 덕유산



©한국관광공사 사진갤러리-유영복

곤돌라를 타면 해발 1,500m 설천봉까지 올라가 정상인 향적봉으로 가는길에 구상나무, 칠쭉나무에 핀 눈꽃을 볼 수 있습니다.

여행지 2) 인제 자작나무 숲



©한국관광공사 사진갤러리-권기대

흰나무껍질을 가진 자작나무는 주위 풍경과 잘 어우러져 신비하고 이국적인 분위기를 자아냅니다.

여행지 3) 평창 대관령양떼목장



©한국관광공사 사진갤러리-김은도

순백의 설경이 사방으로 펼쳐진 양떼목장은 한 폭의 그림 같은 풍경을 자랑하며 탁 트인 하늘과 목장 전경을 정상부에서 즐길 수 있습니다.

여행지 4) 경주 동궁과 월지



©한국관광공사 사진갤러리-전우석

눈덮힌 야경이 예쁜 동궁과 월지는 지붕과 성곽을 따라 조명이 설치되어 있어 밤 풍경의 정취와 궁궐의 고즈넉함을 느낄 수 있습니다.

