

“정성”으로 “감동”을 만들자

사옥관리 소식통통(通通)

사내 소식지 제2024-3호



주식회사  
LH사옥관리

발행일: 2024. 11. 19.  
발행처: LH사옥관리  
연락처: 055-922-6327

# 목 차

- part 1. 경영현안 ..... 01
- part 2. 3분기 사업소 소식 ..... 05
- part 3. 안전사고 예방 ..... 08
- part 4. 윤리 경영 ..... 09
- part 5. 사옥관리 직원 사이를 잇다 ..... 10

2024년 소식지는 분기별로 제작하여 5월, 7월, 11월, '25. 1월 전후로 발행되며, 제작 즉시 회사 홈페이지 게시판에 게재됩니다.

## 1-1 3분기 경영지원실장 인사말

## □ 경영지원실장 소개

- 소속 : 경영지원실
- 직위(직급) : 실장
- 성명 : 신인철

*“인생의 방향을 결정하는 두가지가 있어요. 타고난 천성과 살아온  
관성. 이 두가지를 벗어 날 수 없습니다. ‘내가 왜 그런 행동을  
했을까, 내가 왜 그런 말을 했을까.’ 이유는 이 두가지 밖에 없어요.  
천성과 관성”*

-OTT 「삼식이 삼촌」 주인공 대사 中

소식지를 통해서 두 번째 인사를 드립니다. 경영지원실장 신인철입니다. 이번에는 최근 제가 재미있게 본 드라마를 통해 회사 내 소통과 배려에 관하여 여러분들과 함께 생각을 나눠볼까 합니다.

극 중 주인공은 4,50년대 혼란의 시대를 살아오면서 깨달은 인생 철학을 ‘천성’과 ‘관성’이라는 두 단어로 표현했습니다. 많은 부분 공감이 되면서 주인공의 인생철학이 회사 내 소통과 배려의 문화를 만드는데도 적용되지 않을까 하는 생각이 들었습니다.

먼저 천성은 쉽게 변하지 않기에 상대방의 본성을 잘 파악하고 거기에 맞는 소통이 필요합니다. 예를 들어, 성격이 직설적이거나 말을 직선적으로 표현하는 사람과 함께 일할 때 상대의 말이나 행동에 바로 비난하거나 무시하기보다는, 그가 가진 성향 즉 천성이 어떤지를 있는 그대로 이해하고 경청과 설득을 우선 한다면 불필요한 갈등을 피하고 더 깊은 소통이 가능할 것입니다.

우리는 누구나 각자의 경험에서 비롯된 관성을 가지고 있고, 업무 방식에서부터 대화 스타일, 문제를 해결하는 접근 방식까지 다양한 부분에서 드러납니다. 따라서 자신의 관성을 절대적인 기준으로 삼기보다 서로 다른 관성을 존중하고 조화롭게 활용하는 방법을 찾는 것이 필요합니다. 한 사람이 자신과 다른 방식을 존중받는다고 느끼면, 그 사람 역시 타인에 대해 더 열린 마음을 가지게 될 것입니다.

결국 우리는 각자 타고난 천성과 살아온 관성에 의해 행동하고 말하는 습관을 형성합니다. 한 사람의 태도나 말투가 때로는 오해를 불러일으키고, 나아가 갈등으로 이어질 수 있는 이유도 대부분 이 두 가지 속에서 있을 것입니다. 회사 내에서도 마찬가지입니다. 여러 사람의 개성과 성향이 혼재하는 환경에서 서로의 천성과 관성을 이해하려는 작은 노력이 모여 궁극적으로는 회사 내 활발한 소통이 이루어지고, 서로의 존중과 배려가 공존하는 문화가 만들어질 것입니다.

요즘 일교차가 큰 환절기입니다. 항상 건강 유의하시고 다음 기회에 다시 인사드리겠습니다.

감사합니다.

경영지원실장 신인철

## 1-2 24년 4분기 주요 계획

- **경영전략체계 개선 및 중장기 경영전략 수립 컨설팅 시행 [경영기획팀]**
  - (추진 목적)
    - 회사의 주요사업에 적합한 '미션, 비전, 핵심가치'를 재정립하고, 이와 연계된 '경영 목표, 전략과제' 도출
    - 중장기 경영전략(목표)을 수립하고 부서별 성과지표(KPI) 설정
  - (기대 효과) 경영전략체계 전반의 재수립을 통하여, 구성원 간 일치된 지향점 도출
  
- **2024년도 제5차 이사회 개최[경영기획팀]**
  - (일정) 2024. 11. 14.(목)
  - (방법) 서면결의 진행
  - (부의 안건) 제16호 복지후생규정 개정(안) 승인의 건
  - (참고 사항)
    - 금번 규정 개정 안건은 '고용노동부 주관 자회사 운영 실태 점검' 지적 사항의 개선목적으로 진행
    - 복지후생규정 시행세칙 개정을 병행하여, 직원들에게 지급하고 있는 복지3종(식비, 명절상여금, 복지포인트)의 금액과 기준을 명확히 수정
  
- **청소직렬 사용 세제 표준화 [사업운영팀]**
  - (추진 목적)
    - 소품목 대량구매를 통한 재고 안정성 확보 및 단가 인상 방어
    - 유해물질 함유 세제 사용을 최소화하여 청소 직원들의 건강 보호
  - (추진 내용) 전국사업소 용도별 사용 세제 통일
    - 확정된 세제를 제외한 그 외 청소용 세제 MRO 사이트에서 삭제
  - (추진 시기) 11월 중
  
- **2024년 CS 우수사례 공모전 개최 [사업운영팀]**
  - (추진 목적) CS 우수사례를 발굴하고 전파함으로써 고객만족 실천을 유도하고 고객 중심 조직문화 구축
  - (공모 주제) 고객을 대상으로 업무 현장에서 실제 있었던 고객 만족 사례나 고객 감동 사례
  - (공모 접수) ~ 2024. 11. 15.
  - (결과 발표) 2024. 11. 27.
  
- **2025년 다이어리 & 달력 지급 [사업운영팀]**
  - (지급 시기) 2024. 12월 말 예상
  - (지급 대상) NH사옥관리 전 임직원(파견, 일용직, 휴직자 제외)
  - (지급 방법) 지사별 택배 발송 → 사업소 배부

### 1-3 제도시행 알림

#### □ '24년 3분기 사규 제·개정 안내

구분	관리번호	개정 일자	주요 안건
규정	제49호	2024. 7. 3.	• 임원보수규정 개정
세칙	제20호	2024. 7. 3.	• 위임전결 시행세칙 개정
	제21호	2024. 9. 24.	• 직제규정 시행세칙 개정
	제22호	2024. 9. 24.	• 인사규정 시행세칙 개정
지침	제28호	2024. 7. 3.	• 차량관리지침 제정
	제29호	2024. 9. 2.	• 인권경영 이행지침 제정
	제30호	2024. 9. 24.	• 공직자의 이해충돌방지제도 운영지침 개정
	제31호	2024. 9. 24.	• 사전컨설팅감사 시행지침 제정
	제32호	2024. 9. 30.	• 부정청탁 및 금품등 수수의 신고사무 처리지침 제정
	제33호	2024. 9. 30.	• 적극행정 면책제도 운영지침 제정

※ 사규 제·개정 사항은 '홈페이지' - '열린경영' - '규정 및 지침'을 통해 상세히 확인하실 수 있습니다.

### 1-4 경영 현황 안내

#### □ 3대 중점 과제

- (경영전략체계 개선) 회사의 주요 사업에 적합한 '미션, 비전, 핵심가치'를 재정립하고, 이와 연계한 '경영목표, 전략과제'를 도출하고자 추진
- (사업 고도화) 중장기적 관점 Total Care Service 제공 회사로의 성장해 나가기 위해 추진하며, 단기 과제 실질 추진을 통한 초석 마련 시도 중
- (사명 변경) 임직원들의 자긍심 고취 시키고, 중장기적 사업 영역 고도화를 위한 미래지향적 의미의 사명으로 변경 추진

#### □ '24년 3분기 ESG 경영 추진 현황 공유

- E(환경) 녹색제품 구매 계획 수립 완료 및 실적 집계 실시, 음식물류 폐기물 감량대회 개최, 저탄소 급식의날 운영 등
- S(사회) 노-사 상생합의서 체결, 관리자 ADR 전문가 심화 교육 실시, 온라인 취업박람회 참가, 자동심장충격기(AED) 빌딩 내 설치 및 공유 등
- G(지배구조) 찾아가는 청렴 간담회 운영, 인권 경영 이행 지침 제정 등

2-1 대구경북지역본부를 소개합니다.

1. 개요

가. 소재지 : 대구 달서구 상화로 272

나. 근무인원 : 총원 37명

직렬	시설관리	청소	경비·안내	급식관리·취사
인원(명)	10	13	7	7



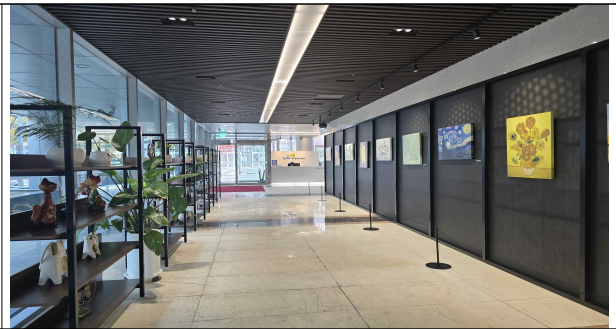
2. 소개

모회사와의 적극적인 업무 소통으로 서비스 향상에 온 힘을 다하는 대구경북지역본부는 각 직렬 직장들의 따뜻한 리더십 아래 한마음으로 똘똘 뭉친 총 37명이 근무하고 있습니다. 2004년도에 준공하여 약 20년의 역사를 가지고 있으며, 지상 13층 · 지하 2층 규모로 연 면적 7,500㎡이며, 상주 근무 인원은 약 300명입니다.

또한, 1층에 카페, 4층에는 하늘정원이 잘 꾸며져 있어 업무에 지친 직원들이 쉬어갈 수 있어, 현대적 디자인을 갖추고 있으면서 따뜻한 온기를 가진 곳입니다.



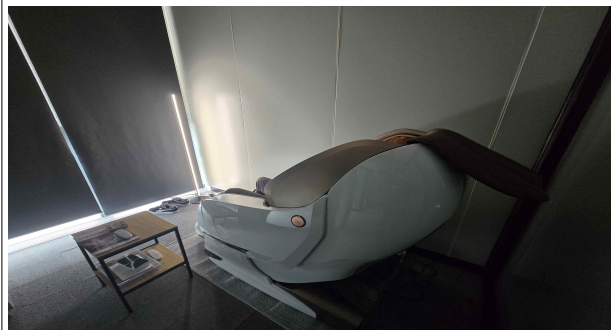
**[1층 북측로비, 시니어클럽 수아]**  
안내 데스크와 휴식과 음료를 제공하는 카페



**갤러리웨이(명화를 볼 수 있는 공간)**  
1층 남북측 로비를 이어주는 갤러리



**[1층 남측로비]**  
외부 방문객을 위한 미팅룸과 응대공간



**[근골격계 예방실]**  
모.자회사 구분 없이 휴식시간에 이용 가능한 안마의자와 안마 침대 구비

## 2-1 대구경북지역본부 인근 '관광명소'를 소개합니다!

인구 250만의 대도시이자, 영남지역의 중심 도시인 대구는 옛 신라와 가야의 찬란한 문화를 이어받은 유서 깊은 고장입니다.

전통과 문화가 공존하는 관광거점 도시 대구의 관광명소를 소개합니다.

장소명	사진	설명
화원 유원지		신라 때부터 '꽃이 만발한 아름다운 동산'이라는 뜻으로 화원동산이라고 불렸고, 주막촌·나루터·소풍을 할 수 있는 즐거운 휴식공간으로 '24년 대구경북지역본부 워크숍 장소이기도 합니다.
대구 시민 안전 테마파크		안전체험장을 한자리에서 경험할 수 있는 이곳은 소방관이 직접 심폐소생술을 체험을 가르쳐 주는 곳이기도 합니다. 아이들이 사고의 순간에도 의연하게 대처할 수 있도록 가르쳐 주기도 하니, 많이 체험해 보시기를 추천해 드립니다.
서문 시장		대구 최대의 재래시장 대구 필수 관광 코스로 손꼽힙니다. 갈비찜, 매운 어묵 등 다양한 맛집이 즐비하고, 재래시장을 구경할 수 있는 곳이라 밤낮 가릴 것 없이 사람이 많은 대표 관광지입니다.
83타워		대구 도심 속에 우뚝 솟은 랜드마크로, 대구 전경을 한눈에 내려 볼 수 있는 관광명소로 봄에는 만개한 벚꽃과 83타워의 조명으로 더욱 아름다우니 추천해 드립니다.



## 2-1 대구경북지역본부 우수직원을 소개합니다!

### □ 사업소 우수사원 인터뷰

- 사업소 및 직렬 : 대구경북지역본부 / 시설관리
- 직위 : 기술대리
- 성명 : 이면호



#### Q1. 자기소개 부탁드립니다.

안녕하십니까. 저는 LH 사옥관리 영남지사 대구경북지역본부 사옥에 6년간 근무 중인 시설 직렬 이면호 대리입니다.

#### Q2. 우수직원으로 선정된 소감 말씀해주세요.

대구경북지역본부 모든 분이 다 같이 고생하시고 계시는데 저만 우수사원으로 선정된 것 같아 죄송하기도 하지만 기분은 좋습니다.

#### Q3. 보람되거나 기억에 남는 순간 있다면 말씀해주세요.

사무공간 업무지원 시에 있었던 일입니다.

모회사 부서 이동과 관련하여 지원을 나갔습니다.

이때 물품 이동이나 사무용 물품의 수리 등을 요청하신 분이 계셨는데, 모회사의 다른 직원분께서 "이분들은 우리 건물의 시설을 관리 해주시는 분들이며 건물 유지와 관련된 전문작업을 해주시는 분들"이라고 말씀 하시면서, 과업 범위에 포함되지 않으니 다른 업체에 요청 해야 한다고 말씀해주시는 직원분들이 있으셨습니다.

우리가 하는 일을 이해하는 분들이 계시고 응원해 주실 때 보람을 느낍니다.

물론 물품 이동도 도와드릴 수 있는 부분이었고, 사무용 물품의 수리도 가능한 범위라서 수리해 드렸습니다.

#### Q4. 회사나 직원들에게 바라는 점이 있다면 말씀해주세요.

현장직이라 본사에서 하는 일을 잘 몰라 오해를 하거나 불만이 생기는 경우가 종종 있습니다. 서로 잘 몰라서 일어나는 일이니, 본사에서 하는 일을 이해할 수 있는 계기가 생기면 좋지 않을까 합니다.

#### Q5. 마지막으로 하고 싶은 말 부탁드립니다.

늘 웃으면서 일할 수는 없겠지만, 되도록 지금처럼 즐거운 분위기에서 일했으면 합니다.

대구경북지역본부 파이팅입니다!

## 3-1 안전사고 사례

## 1. 점검을 위해 이동 중 유리문에 부딪힘 사고

- 발생 일시 : '24. 9. 12. / 07:50경
- 사고 내용 : ○○사업소 청소 직렬 ○○○ 근로자는 우천 시 이동 중 닫혀있는 유리 출입문을 인지하지 못하고 얼굴을 부딪쳐 치아가 깨짐
- 재발방지대책
  - ① 유리문의 시인성 확보를 위한 표지 부착
  - ② 작업 전·중·후 주변 안전확인 습관 생활화

## 2. 트랜치 청소 중 실족에 의한 넘어짐 사고

- 발생 일시 : '24. 9. 24. / 17:00경
- 사고 내용 : ○○사업소 취사 직렬 ○○○ 근로자는 조리실 청소를 위해 작업 중 개방해 놓은 개구부를 인지하지 못하고 발이 빠져 넘어지는 과정에서 손으로 바닥을 짚어 손목이 골절됨
- 재발방지대책 : 개방해 놓은 개구부는 작업 종료 시 즉시 덮개 설치

## 3-2 24년 4분기 안전 예방 활동 계획

## 1. '24년 제4분기 중점 안전보건관리 활동(화재(폭발) 및 중독·질식 사고 예방)

- 일 정 : '24. 10월 ~ 12월
- 목 적 : 화학물질로 인한 화재(폭발) 및 중독·질식 재해에 대한 사전 점검·교육을 통한 안전사고 예방
- 점검사항 : 화기작업에 대한 보호구 및 안전수칙, 화학물질 관리
- 교육사항 : 물질안전보건자료 및 화재·폭발 위험물 누출 예방 지침서
- 훈련사항 : 밀폐공간 작업 프로그램 평가 및 훈련

## 2. '24년 제4분기 산업안전보건위원회 정기회의

- 일 정 : '24. 12월
- 대 상 : 근로자/사용자 위원 각 7명
- 내 용 : 「산업안전보건법」 제24조에 따른 안전 및 보건에 관한 중요 사항 심의·의결

## 3. 특수건강진단 결과에 따른 사후관리

- 일 정 : '24. 11월까지
- 대 상 : '24. 특수건강진단 결과 유소견자 등
- 내 용 : 건강진단 결과에 따른 건강상태 확인 및 건강상담
- 방 법 : 방문 및 유선 상담 진행

## 4-1 감사 처분 사례 및 청렴 퀴즈

## 「감사 처분 사례」

## 1) 채용 정보 누설

- A 직원은 채용 지원 정보를 응시자와 같은 회사에 재직 중인 외부인에게 누설함으로써 공정 채용에 대한 회사 신뢰도를 훼손시키는 행위로 『서면경고』(엘사 마일리지 5점 감점) 처분을 받음

## 2) 업무지시 미준수 및 근무 태만 등

- B 직원은 관리자로서, 상급자의 업무지시에도 불구하고, 주위 동료들과의 소통(회의) 및 업무 감독을 소홀히 하는 등 문제점을 해결하기 위한 적극적인 노력이 부족하여 고객으로부터 많은 불만과 민원이 제기 되어 회사의 명예를 실추시키는 행위로 『서면경고』(엘사 마일리지 5점 감점) 처분을 받음

## 「청렴 퀴즈」

Q. 이것은 대중에게 잘 알려져 있지는 않지만, 각 분야의 세계시장을 지배하는 우량기업을 지칭하는 말입니다. 이 기업들은 장기적 전망을 중시하며, 기업의 집중력을 중시하며, 세계시장을 중시한다는 등의 특징이 있습니다. 이것은 무엇일까요?

- ① 싸이 챔피언      ② 롤 챔피언      ③ 히든 챔피언      ④ 쇼 챔피언

\* 퀴즈 응모 방법 : 감사팀 정영근 대리(skynet092@lhbm.co.kr) 앞으로 11.29.(금)까지 정답, 성함, 연락처, 주소를 보내주세요.(추첨 이후 개인정보 파기)

\* 정답을 보내주신 분 3명을 추첨하여 “청렴복”을 보내드립니다.

경기북부지역본부 박성민님, 경기남부지사 이인구님, 재무회계팀 정예지님,  
당첨자 3분 축하드립니다!

퀴즈에 참여해주신 사우 여러분들 모두 감사의 인사를 드리며,  
3분기 청렴 퀴즈도 기대해주세요요)

5-1 창립 6주년 포상자 소감 한마디

창립 6주년 포상자 소감 한마디 | LH사옥관리



김민재  
대리님

아직 배울 것도 많고 어설픈 점도 많음에도 우수사원 포상이라는 큰 상을 주셔서 정말 감사드립니다. 더 열심히 해달라는 뜻으로 받들어 지금의 마음과 열정을 잊지 않고 맡은 바 업무에 최선을 다하겠습니다.



여광진  
대리님

이번 수상은 저 혼자만의 성과가 아니라, 함께 일하는 동료들의 도움이 있었기에 가능했습니다. 앞으로도 회사의 발전과 성공을 위해 최선을 다하겠습니다.



김종시  
기술대리님

맡은 업무를 했을 뿐인데 같이 애써주신 동료분들께 감사할 뿐입니다. 초심을 잃지 않고 겸손한 마음으로 최선을 다하겠습니다.



백경무  
대리님

우수사원 포상이라는 영예로운 상을 받게 되어 정말 영광으로 생각하고 있습니다. 이 상은 제가 잘해서라기보다는 저희 충청지사 팀원들 덕분에 받게 된 상이라고 생각합니다. 조금 더 책임감을 가지고 우수사원에 걸맞는 성과를 낼 수 있도록 노력하겠습니다. 이런 상을 받을 수 있도록 도움 주신 모든 분들께 감사드립니다.



한정주  
기술사원님

부족한 저에게 도움을 주신 모든분께 감사 말씀 드리며 이 상이 누가 되지 않도록 노력 하겠습니다.



경기북부  
지역본부

2024년 좋은 의미로 마무리하게 해주셔서 정말 감사합니다. 직원분들께서 다들 노력 하셨기에 좋은 소식이 있었던것 같습니다. 앞으로도 더 발전하도록 노력하겠습니다. 감사합니다!



조숙남  
기술주임님

우수사원이라는 큰 상을 주셔서 먼저 감사의 말씀 올립니다. 또, 함께 고생하는 경남지역본부 취사 동료들과 이 상을 나누고 싶습니다. 이렇게 좋은 상을 주신 것은 앞으로도 지금 같은 마음 변하지 말라는 뜻으로 알고 더 열심히 하도록 하겠습니다. 감사합니다.



이선아  
기술선임님

한 해의 끝자락에서 이렇게 뜻깊은 상을 받게 되어 감사합니다. 또한 저보다 더 많이 고생하고 계신 우리 조리원분들과 양주사업본부 시설, 미화, 경비 직렬분들께 미안하고 죄송한 마음을 함께 전합니다. 늘 힘든 상황에서도 웃음을 잃지 않고 서로 격려하며 늘 칭찬해 주는 양주사업본부 사옥관리 직원분들 덕분에 이런 상을 받게 되었습니다. 여러모로 부족한 점이 많지만 앞으로도 양주사업본부를 위해 더 열심히 노력하는 직원이 되겠습니다.



이용석  
기술주임님

우수사원으로 선정되어 매우 영광스럽고 감사하며 이 상은 저 혼자만의 노력으로 받은 것이 아니라 함께 일하고 동료들과 상사분들의 도움이 있었기에 가능하다고 생각합니다. 이번 수상을 계기로 책임감을 갖고 맡은 바 업무에 최선을 다하겠으며 앞으로도 발전하는 모습을 보여드리도록 하겠습니다. 다시 한번 감사드립니다.



의왕과천  
사업본부

전 직원 모두 상호존중과배려하는마음으로 앞으로도 최선을 다하겠습니다. 감사합니다.

## 5-2 직원들의 소중한 한마디

### 내사옥관리 직원들의 소중한 한마디



**경인지사**  
**오승현**

따스한 가을이 지나가고  
추운 겨울이 다가오고  
있습니다. 따뜻한 겨울  
나시길 바랍니다!

**경기남부지사**  
**이승제**

어느덧 한 해를 마무리하는  
계절이 다가왔습니다.  
임직원분들 마무리 잘하시고,  
건강하고 행복한 연말연시  
보내시길 바랍니다. ^^

**영남지사**  
**황성범**

낙엽이 아름다운 계절이  
왔습니다. 깊어가는 가을  
환절기 조심하시고, 계절의  
변화가 주는 즐거움을 느끼  
시면서 오늘도 즐겁고 힘차게  
보내세요.

**충청지사**  
**정요셉**

어느덧 공기가 차가운  
겨울입니다. 서로 미소  
나누며 마음이 따뜻한 겨울  
되시길 바랍니다.

**진주지사**  
**송주경**

신규 입사자 송주경입니다.  
함께 근무하는 직원분들께  
늘 감사드리고, 날씨가 갑자기  
추워지는만큼 늘 건강 유의  
하시길 바랍니다!

**경영기획팀**  
**조예빈**

추워지는 날씨에 모두 건강  
유의하시길 바랍니다. 이번  
3분기 소식지 제작부터 참여  
하게 되어 기쁘며, 앞으로도  
좋은 소식 많이 나누겠습니다!



소식지 제작에 도움 주신 모든 분께 감사드립니다.  
다음 사내소식지에 게시하고 싶은 내용이 있다면,  
언제든지 경영기획팀 [yb96@lhbm.co.kr](mailto:yb96@lhbm.co.kr)로  
이메일 보내주세요!